



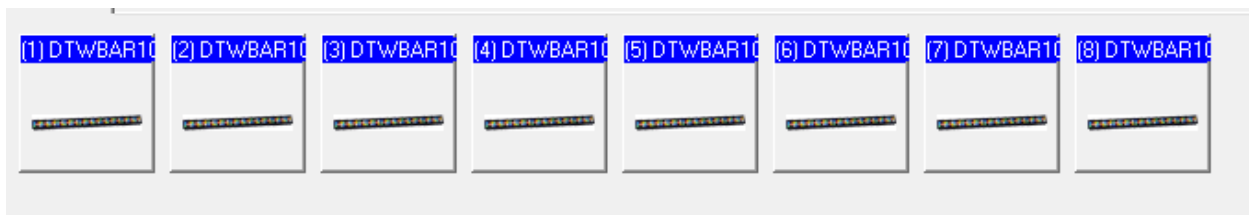
Iluminación de estudio

Televisión de acceso público de Fayetteville
101 W. Rock Street
Fayetteville, AR 72701
479-444-3433
faypublic.tv

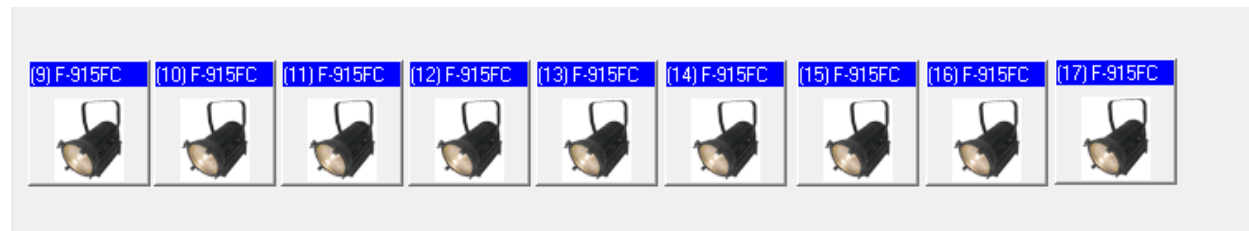
Bienvenido a la clase de iluminación de estudio! En esta clase aprenderá conceptos de iluminación, cómo usar nuestras luces de estudio y cómo iluminar correctamente un set en el estudio. Para aprobar esta clase, debe completar la capacitación práctica dirigida por un instructor y aprobar una prueba de competencia práctica que consiste en crear una nueva secuencia de iluminación.

Nuestros Instrumentos de Iluminación:

Luces de barra LED: Hay 8 **luces de barra** en nuestro sistema de iluminación. Se ubican en la parte superior de la pantalla verde, y se utilizan para iluminar adecuadamente la pantalla verde evitando sombras y diferentes tonos que causarían problemas en la edición. Si va a utilizar la pantalla verde, necesitará que estas luces estén encendidas.



-Fresnels: Hay 9 luces Fresnel en nuestro sistema de iluminación. La **luz Fresnel** es una de las luces más utilizadas en la producción de estudio. Produce una luz muy uniforme que es suave en los bordes. Debido a que el borde de la luz es suave, se mezcla fácilmente con los bordes de otras luces para brindar una cobertura uniforme. Puede controlar el derrame de luz ajustando las solapas que están montadas en la parte delantera del Fresnel. Las solapas tienen cuatro aletas giratorias que se pueden utilizar para enmascarar la viga. Estas luces son RGB, por lo que puede cambiar sus colores fácilmente sin la necesidad de geles de color.



-Luces suaves: hay 12 luces suaves en nuestro sistema de iluminación. La **luz suave** es una luz de relleno indirecta compacta y ligera que proporciona una luz uniforme muy suave. Estas luces tienen una intensidad más baja y son un poco más direccionales. Puede cambiar la temperatura de color de estas luces, pero no puede cambiar su color.



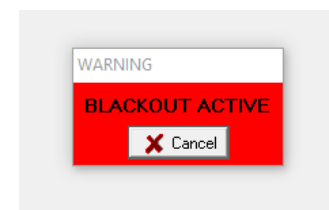
-Los focos/motores: hay 4 focos en nuestro sistema de iluminación, con 4 **cajas de energía**. El **foco** produce una iluminación intensa y dura en un área bien definida. Tiene la capacidad de moverse y apuntar en diferentes direcciones, y puede controlarlo todo desde el monitor de iluminación. Es una luz RGB, que te permite cambiar el color de la luz, y también tiene diferentes patrones que crean un efecto de iluminación divertido y creativo. Algo a tener en cuenta es que los ventiladores de enfriamiento de estas luces hacen ruido cuando están enchufados, incluso si están “apagados”. Por tanto, cada uno de ellos va unido a una **caja de energía** para poder desconectarlos sin tener que desenchufarlos. El icono de ENCENDIDO/APAGADO de la caja de energía se encuentra debajo del icono de foco correspondiente. * **Los focos son de iluminación más avanzada, por favor pregunte a su instructor si está interesado en usarlos** *.



El programa de iluminación

Para ajustar la iluminación en el estudio, deberá utilizar el monitor de iluminación en el estudio. El software que usamos se llama **LightJockey**, se abrirá cuando llegue al monitor.

Lo primero que verá es un cuadro de texto rojo que dice "**BLACKOUT ACTIVE**". Esto significa que todas las luces están apagadas. Para volver a activarlos, puede hacer clic en la **barra de espacio** del teclado (la barra de espacio le permitirá activar y desactivar el modo de apagón con solo hacer clic).



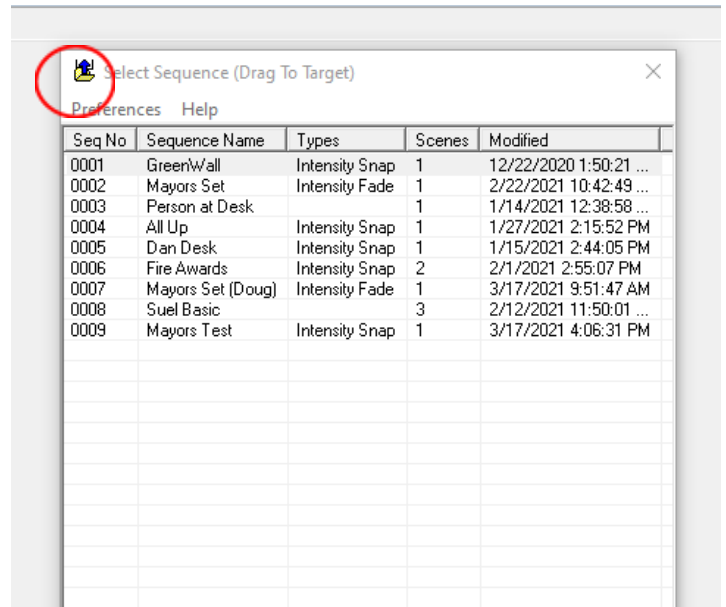
Los presets / secuencias

Ya existen **secuencias preestablecidas** en el software. Están en un menú a la derecha de la pantalla. (Si no puede ver el menú, debe hacer clic en el **botón de secuencia** en la barra superior). Si hace clic en uno, debería ver que las luces se encienden de acuerdo con la secuencia que eligió. Puede realizar cambios en una secuencia simplemente haciendo clic en las diferentes luces y cambiando su intensidad, colores y temperatura de color.

Las luces en las que haga clic se volverán rojas, las luces que no estén seleccionadas serán azules. Tenga en cuenta que se seleccionarán todas las luces en las que haga clic, y **tendrá que quitar la selección de una luz si ya no desea modificarla**.

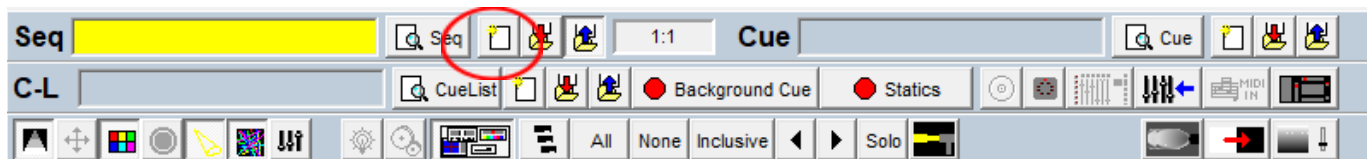
Le recomendamos que no intente modificar diferentes tipos de luces al mismo tiempo, ya que tienen diferentes opciones y podrían confundir el programa.

*** No guarde los cambios que realice en secuencias preexistentes *.**

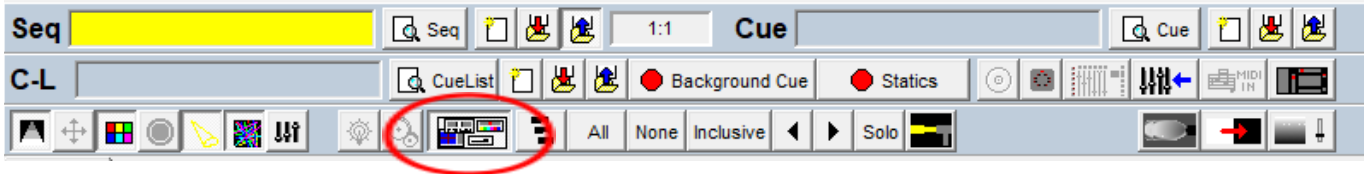


Inicio de una nueva secuencia

El primer paso para crear una nueva secuencia es hacer clic en el **"Nuevo"** icono en la barra superior. Esto le permitirá comenzar desde cero sin utilizar secuencias preexistentes.



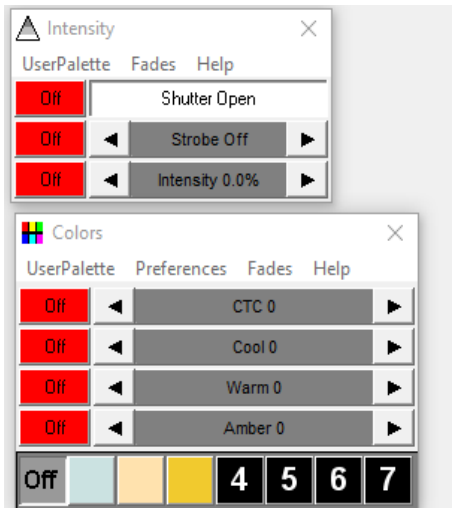
-Elegir las luces que necesita: una vez que haya comenzado una nueva secuencia y todas las luces estén apagadas, debe ir al centro del estudio y mirar las luces para averiguar qué luces desea encender. Cada luz tiene un número, por lo que recomendamos anotar el número de luz de las luces que desea encender (puede usar la sección **NOTAS** al final de este documento para hacerlo).



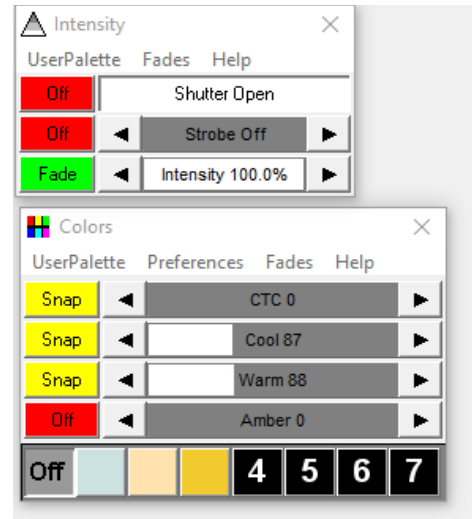
-Encender/apagar: Después de elegir qué luces desea encender, debe hacer clic en esos números de luces específicos en el programa. Al hacer clic en la luz, deberían aparecer algunos menús. Si los menús no aparecen, haga clic en el icono de **"Mostrar opciones de luz"** en la barra superior.

Para encender las luces tendrás que usar la barra de **Intensidad**, que también te permitirá elegir qué tan tenues quieres que sean tus luces. * **Si la luz no se enciende cuando aumenta la intensidad, debe elegir un color o temperatura de color para esa luz ***

LUZ APAGADA

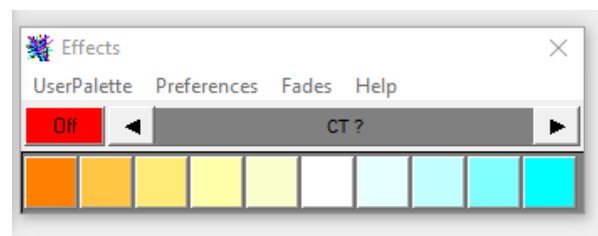


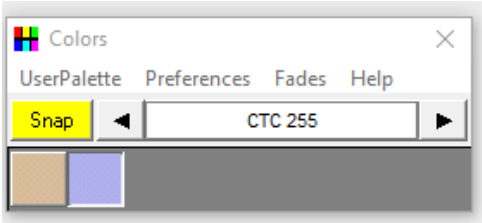
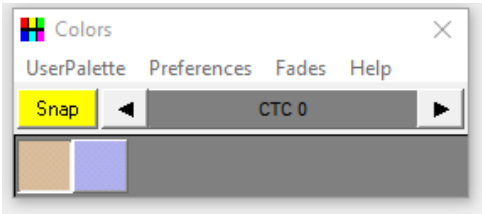
LUZ ENCENDIDA



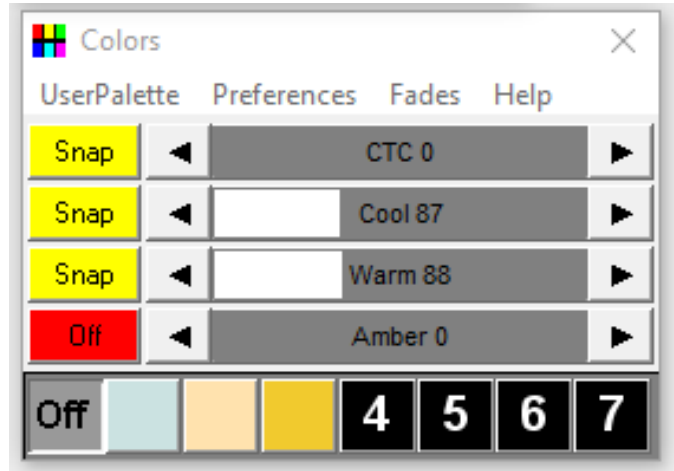
-Cambio de temperatura de color: puede cambiar la temperatura de color de todas nuestras luces. Para ello, solo tiene que hacer clic en uno de los **cuadros de temperatura de color** para elegir entre temperaturas más cálidas y más frías. También puede ajustar la temperatura del color de una manera más personalizada utilizando las **barras de temperatura de color**.

Fresnel Color Temperature



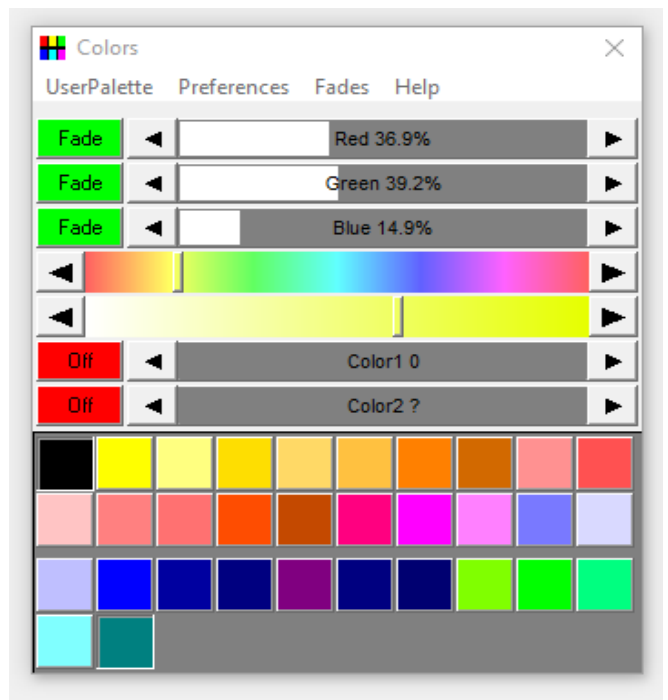


**Soft Light
Color Temperature**



**Bar Light
Color Temperature**

-Cambio de colores: Las luces fresnel también tienen la opción de cambiar el color de la luz. Hay muchos **cuadros color** entre los que puede elegir. También puede ajustar los **RGB** colores (rojo, verde y azul) con sus respectivas **barras de color** para obtener un resultado de color personalizado.

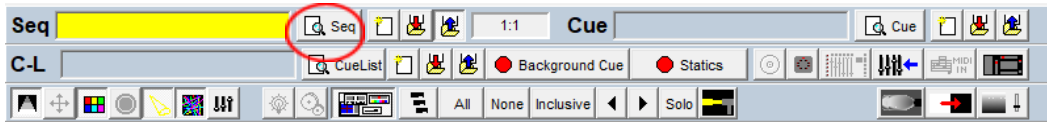


-Fading vs snap: Hay tres modos diferentes para cada barra de intensidad y color. El primero está **APAGADO (OFF)**, cuando la luz está apagada. El segundo es **FUNDIDO (FADE)**, que es cuando la luz está encendida. El modo de fundido realiza una transición suave y gradual cada vez que cambia la intensidad o los colores de la luz. El tercer modo es **INSTANTÁNEO (SNAP)**, que también es cuando la luz está encendida.

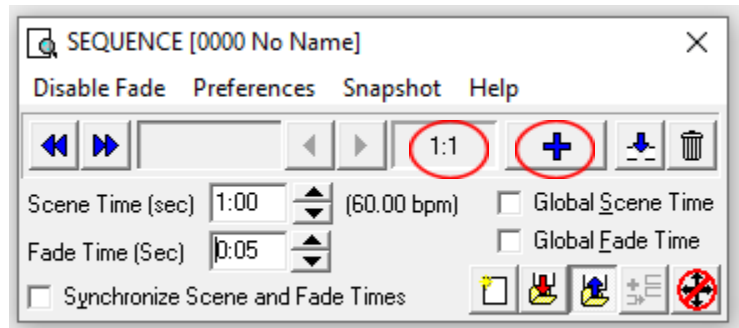
El modo instantáneo hace una transición más rápida cuando se cambia la intensidad o el color de la luz. Para cambiar entre modos, solo tienes que hacer clic en el botón situado a la izquierda de cada barra. Al hacer clic en él, cambiará de modo en ese orden (apagado, fundido, instantáneo).



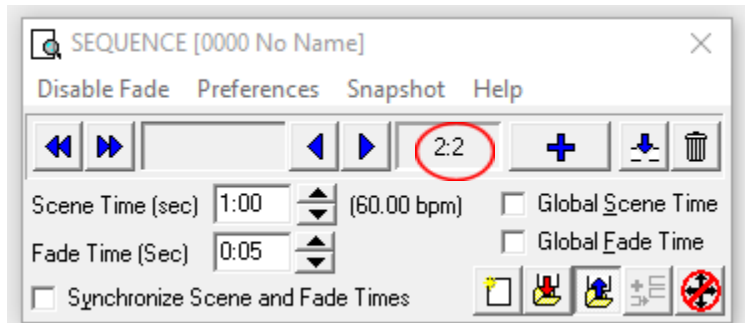
-Programación de un cambio o efecto de iluminación: puedes crear diferentes **escenas** en una secuencia, esto te permitirá programar cambios y efectos de iluminación. Por ejemplo, cambiar la intensidad, encender y apagar diferentes luces o cambiar colores o temperaturas de color durante una secuencia. Para hacer esto, debe hacer clic en el icono de **alternancia de secuencia** en la barra superior. Esto abrirá un menú donde puede crear sus escenas.



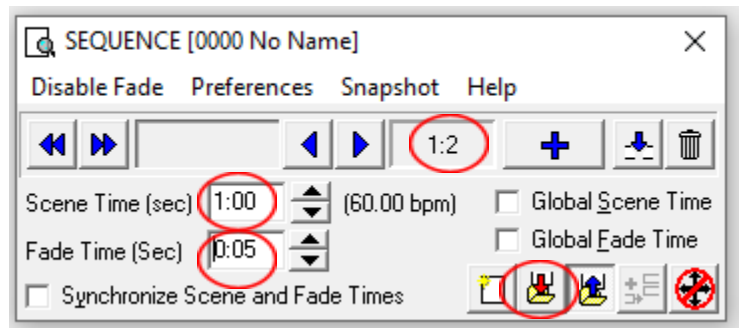
Cuando solo tenga una escena, verá los números **1: 1**. Esta es su escena 1. Puede hacer clic en el **+** icono a la derecha del número de escena para crear una nueva escena.



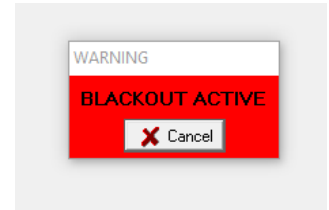
Esto creará la escena 2 (**2: 2**). Puede programar la configuración de iluminación que desee para la escena 2. Por ejemplo, cambio de intensidad, cambio de color o cambio de luces que están encendidas/apagadas.



Puede pasar de la escena **1 a la 2 (1: 2)** con los íconos de flecha en el medio, y verá cómo cambian sus luces de una escena a otra con solo hacer clic en ese botón. Se puede cambiar la duración de la escena o **tiempo de escena** (sólo importa si usted tiene la escena en un ciclo haciendo clic en los iconos de avance o de retroceso a la izquierda), y también se puede cambiar el **tiempo de fundido**. Para guardar sus escenas, solo necesita hacer clic en el **icono de guardar** en la parte inferior (la carpeta con la flecha roja).



-Blackout (apagon): siempre que hayas terminado de filmar en el estudio y quieras apagar todas las luces, puedes hacer clic en la **barra de espacio** del teclado para apagar rápidamente todas las luces y activar el **modo BLACKOUT**. Puede volver a hacer clic en la barra espaciadora si desea salir del modo BLACKOUT y volver a encender todas las luces.



Iluminación de tres puntos

La **iluminación de tres puntos** es una de las configuraciones de iluminación más comunes. Los principales elementos de esta configuración son:

1 - Key Light (Luz principal):

define todos los aspectos más destacados y las áreas más brillantes de su sujeto.

Generalmente utilizarás una **luz de Fresnel** para lograr reflejos y sombras bien definidos.

2 - Fill Light (Luz de relleno):

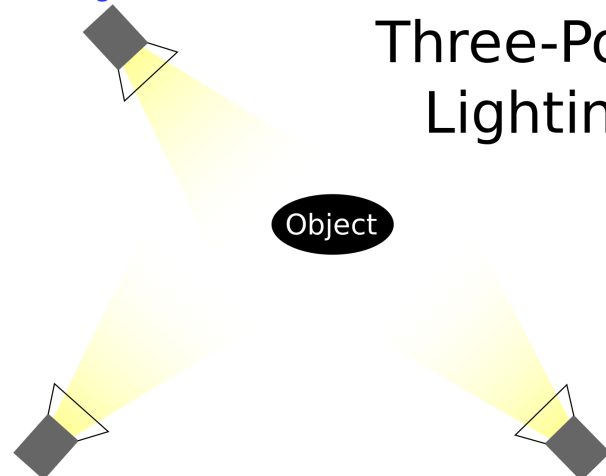
rellena las áreas de sombra para hacerlas lo suficientemente

brillantes. Dependiendo del efecto de iluminación que desee lograr, utilizará más o menos relleno. Por lo general, utilizará una **luz suave** porque se integra mejor con la luz de la tecla.

3 - Back Light (Luz de fondo):

crea una separación del fondo y puede ser más brillante o más oscura dependiendo de cuánta separación desee entre el sujeto y el fondo. Por lo general, utilizará un **fresnel** si desea una línea de luz más dura alrededor del sujeto. Si desea un resultado más suave, utilizará una **luz suave**.

#3 Back Light



Standard Three-Point Lighting

#1 Key Light

#2 Fill Light

Clave alta vs Clave baja

-Clave alta (High Key): sombras mínimas e iluminación suave. Se ve principalmente en comedias y programas de entrevistas.

-Clave Baja (Low Key): Sombras muy presentes e iluminación dura. Se ve principalmente en drama y acción.



CONSEJOS PROFESIONALES:

- Asegúrese de tomar las precauciones adecuadas al ajustar las solapas de luz en el estudio. Pídale ayuda a un miembro del personal si necesita ajustarlas.
- Antes de comenzar a configurar las luces, asegúrese de apagar las luces fluorescentes del techo del estudio.
- No utilice luces de colores como luz clave para un tema a menos que sea por razones artísticas.
- Asegúrese de que todas sus luces tengan la misma temperatura de color, ya sea fría o cálida (a menos que sea con fines artísticos).
- Recuerde que una iluminación muy oscura puede crear ruido en su imagen.
- Sea creativo y no tenga miedo de experimentar con la iluminación.

La prueba práctica: Cree una secuencia!

Cree una secuencia usando la configuración de **iluminación de tres puntos** y muéstrele a su instructor. Debe incluir un **cambio o efecto de iluminación**, y deberá explicar su **proceso de pensamiento** y por qué eligió las luces que tiene encendidas para aprobar la clase.

NOTAS
